

NOLA EMAN IZENA?

Txartela nahi duenak Udalinfon eska dezake: Udalinfo: Ijentea, 1 (Tel. 010).

dBizi txartela eskuratzeko beharrezkoa da Herritarren Txartela edukitzea. Izapideak aldi berean egiten dira.

Txartela eskatzeko garaian hiru gauza hauek ekarri behar dira: nortasun-agirirako moduko argazki bat, eskatzailearen nortasun agiria eta kontu korronteko zenbakia. Kontuko zenbakia egiaztatzeko, kutxako edo bankuko agiri bat ekarri behar da, titularra eta 20 zenbakiak jartzen dituen. 14-17 urte bitartekoek beren legezko ordezkariaren baimena aurkeztu beharko dute. Arauren bat hautsiz gero, kontratuan jasotako Sarbide eta Erabilera Baldintza Orokorren arabera, kontu horretatik 150 euro hartuko dira.

**TARIFAK**

- Sisteman alta emateko urteko kuota (alta-egunetik): **20€**
- Lehendabiziko orduan: doan
- Bigarren orduan: **1€**
- Bigarren ordutik aurrera: **3€** ordu.
- Gehienez ere 4 orduz jarraian erabil daitezke bizikletak.

Bizikleta itzuli eta 30 minutu pasatutakoan, berriz hartu daiteke beste bat.

CÓMO INSCRIBIRSE

Las personas interesadas pueden solicitar este servicio en Udalinfo: Ijentea, 1 (Tel. 010).

Para obtener la tarjeta de dBizi hay que ser titular de la Tarjeta Ciudadana, la tramitación se realiza simultáneamente.

Al solicitar la tarjeta, es preciso aportar: una fotografía tamaño carnet; el DNI del solicitante y el número de cuenta bancaria acreditando con un justificante bancario en el que figure el titular y los 20 dígitos de la cuenta. Los menores de 14 a 17 años deberán aportar autorización de su representante legal. De esta cuenta se descontará la cantidad de 150 euros en los casos de incumplimientos que conlleven sanción económica de acuerdo con lo establecido en las Condiciones Generales de Acceso y Uso y recogidos en el contrato de adhesión al programa dBizi.

ZER DA dBizi?

Donostiak badaramatza urte batzuk bizikletaren erabilera sustatzeko politika egiten. Bidegorriak egiteaz gainera, beste neurri batzuk ere hartu ditu, esate baterako: Bizikletaren Behatokia sortzea (www.observatoriodelabizicleta.com), bizikleten erregistroa eratzeta eta abar. Azken apustua, 2008. urtetik, bizikleta publikoak izateko zerbitzu bat jartzea da.

Hala, dBizi Donostiako bizikletak mailegatzeko zerbitzu publikoa da. Hasieran 9 geltoki izango ditu, 195 aparkaleku eskainiko dituztenak, CEMUSAK kudeatuko dituen 150 bizikleta uzteko.

¿QUÉ ES dBizi?

Donostia-San Sebastián viene desarrollando en los últimos años una política de promoción de la bicicleta que incluye no solamente vías ciclistas, sino medidas complementarias de diverso calado como la creación de un Observatorio de la Bicicleta (www.observatoriodelabizicleta.com), registro de bicicletas, etc. La última apuesta, desde el 2008, es la de implantar un servicio de bicicleta pública en la ciudad.

dBizi es el servicio público de préstamo de bicicletas de Donostia-San Sebastián que se compone inicialmente de 9 estaciones que disponen de 195 puntos de estacionamiento para un total de 150 bicicletas gestionadas por la empresa CEMUSA.

NOLA ERABILI dBizi?

Zerbitzua erabili ahal izateko, txartel bat izan behar da.

Txartela bizikleta geltokian duen irakurgailura hurbildu eta bizikleta askatu egiten da lotuta zegoen tokitik.

Era berean, sistemak jaso egiten ditu erabiltzailearen datuak, txartelean direnak. Erabili eta gero, geltokian utzi behar da berriz bizikleta, eta berriro pasatu txartela irakurgailutik.

Txartel elektronikoko horri esker, hartutako geltokian edo beste edozein geltokian utz dezake erabiltzaileak bizikleta, hartu duen aparkalekuan bertan edo libre den beste batean.

¿CÓMO UTILIZAR dBizi?

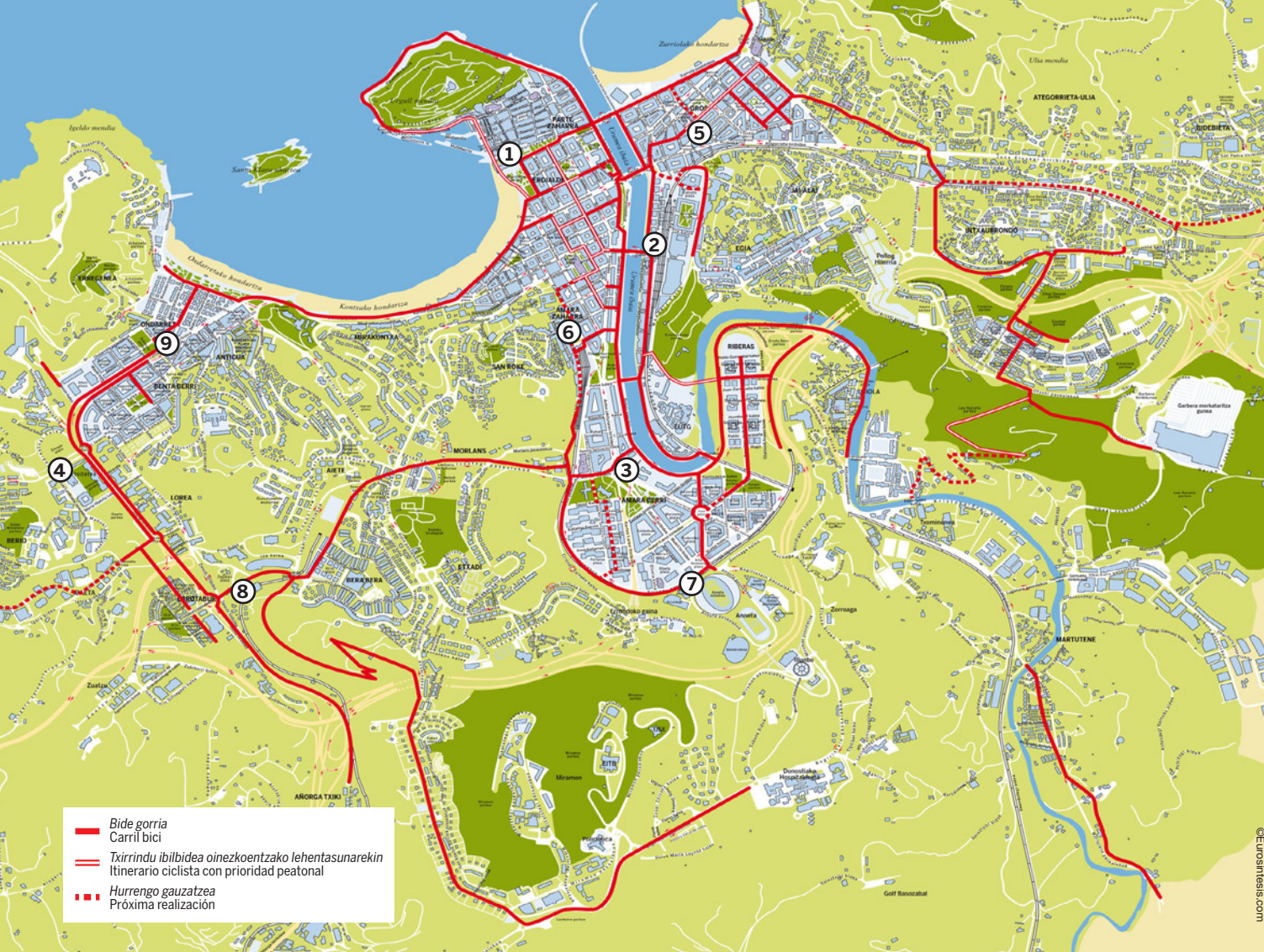
Para disfrutar del servicio es necesario disponer de una tarjeta de acreditación.

Al acercarse esta tarjeta al lector de la estación de bicicletas, la bicicleta se libera del anclaje y el sistema recoge los datos del usuario.

Tras su utilización la bicicleta se devuelve al punto de estacionamiento pasando de nuevo la tarjeta por el lector.

A través de la utilización de una tarjeta electrónica, el usuario puede retirar la bicicleta en cualquiera de los puntos de estacionamiento situados en la estación y devolverla en cualquier punto libre de esa u otra estación de una manera sencilla y flexible.

Bizikletak Mailegatzeko Zerbitzu Publikoa**Servicio Público de Préstamo de bicicletas**



©Eunosstesis.com

GELTOKIAK ESTACIONES

Toki hauetan izango dira dBizi bizikleten mailegurako geltokiak:
Existen estaciones de préstamo de bicicletas dBizi en:

- | | |
|--|-----------------|
| ① Boulevard | ⑥ Easo plaza |
| ② Iparreko Geltokia/Estación del Norte | ⑦ Anoeta |
| ③ Pío XII Plaza | ⑧ Lugaritz |
| ④ Unibertsitatea | ⑨ Zumalakarregi |
| ⑤ Sekundino Esnaola plaza | |

ORDUTEGIA

Asteko egun guztietan izango da bizikletak erabiltzeko zerbitzua. Ordu hauetan:

7:30 - 21:00

Informazio gehiago nahi izanez gero, 010 telefonora deitu edo Udalinfora jo (Ijentea, 1).

HORARIO

El servicio está activo todos los días de la semana con el siguiente horario:

7:30h. - 21:00h.

Para mayor información pueden llamar al teléfono 010 o dirigirse a Udalinfora (Ijentea, 1).

ERABILTZeko BALDINTZAK

- Adinez nagusia izan behar da, edo 14 urtetik aurrera ordezkari legalaren baimenarekin.
- Erabiltzailearen erantzukizunpean izango da bai bizikleta eta baita jarritako orduak betetzea ere.
- Berandu entregatuz gero, mugatua izango du zerbitzua beste batean.
 - Aurreneko 24 ordutean: aste betean ez da bizikletarik erabiltzerik izango.
 - 24 ordu baino gehiago pasatuz gero: 150 euroren isuna eta hilabetean bizikletarik ez erabiltzea.
- Debeku da bizikleta eta/edo txartela beste bati uztea edo alokatzea.
- Ez da libre beste inor bizikletan eramatea.
- Debeku da bizikleta edo bizikletaren edozein parte desmontatzea edo manipulatzea.
- Debeku da bizikleta zirkulazio arauen kontra erabiltzea.
- Erabiltzailea da bizikleta erabiltzekoan sortutako kalteen erantzule bakarra, bere buruari edo besteri egin.
- Hirigunetik kanpora ez dago bizikleta hauetan ibiltzerik, eta, betiere, toki eta baldintza egokietan ibili behar da (ez dago eskaileretan, lorategietan eta horrelakoetan erabiltzerik). Txirritularririk erabiltzen dituzten errepideetik, prestatutako lekuetan oinezkoen zonaldeetan eta, ez badaude, galtzadatik ibili behar da.
- Kaskoa eta, argitasun handirik ez denean, txalekoak, islatzaileak eta abar erabiltzea aholkatzen dugu, segurtasun neurri gisa.
- Bizikleta galdu edo lapurtuz gero, erabiltzaileak bi ordu baino lehen eman behar du horren berri 943 471 089 telefonora hots eginda. Halaber, Poliziaren aurrean salatu izanaren ziurtagiriaren kopia ere aurkeztu behar du.
- Istripu edo zerbaiten gora-behera mekanikoren bat izanez gero ere 943 471 089 telefonora hots egin behar da bi ordu baino lehen.

CONDICIONES DE USO

- Ser mayor de edad o tener más de 14 con autorización del representante legal.
- El usuario se responsabilizará de la bici y de cumplir los horarios establecidos.
- Si devuelve la bicicleta con retraso será penalizado con la restricción del servicio.
 - Primeras 24h.: inhabilitación para el uso del sistema durante una semana.
 - A partir de 24h.: 150€ y un mes de inhabilitación para el uso del sistema.
- Se prohíbe prestar, alquilar o ceder a terceros la bicicleta y/o la tarjeta.
- No está permitido transportar pasajeros.
- Se prohíbe el desmontaje o manipulación parcial o total del vehículo.
- Se prohíbe cualquier utilización de la bicicleta contraria a la prevista en las normas de circulación.
- El usuario será el único responsable de los daños causados, a sí mismo o a terceros, por la utilización de la bici.
- Sólo se permite el uso de las bicicletas en el casco urbano de la ciudad y siempre en terrenos y condiciones apropiadas (no en escaleras, jardines, etc.). Se debe circular por vías ciclistas, por itinerarios señalizados en zonas peatonales y, si no existen, por la calzada.
- Se recomienda, como medida de seguridad, el uso de casco y de dispositivos reflectantes en las horas de poca luz.
- En caso de pérdida, robo o hurto de la bicicleta el usuario tiene obligación de comunicarlo antes de dos horas al teléfono 943 471 089 y presentar copia de la denuncia policial efectuada.
- En caso de accidente o incidentes mecánicos debe llamar antes de dos horas al teléfono 943 471 089.